

MANUALUL UTILIZATORULUI PENTRU SCUTERUL CRUISER



INTRODUCERE

Traficul din oraș îți da bătăi de cap zilnic, pierzi mult timp sa ajungi unde ai treaba iar costurile sunt semnificative? Soluția este E-Scuterul! Prezent in diverse variante, scuterul electric este alegerea potrivita atât pentru deplasările urbane cat si pentru a te bucura de vremea frumoasa intr-un mod aparte. Este un mijloc de transport cu care poți face trasee prin natura, de care sa te bucuri la intensitate maxima. Pe lângă faptul ca îți poate oferi trasee fluide si lipsite de stres, un astfel de produs poate contribui pozitiv la economiile tale. In comparație cu mașinile, acest vehicul prezinta costuri reduse, necesitând doar 6-8 ore de încărcare la priza. Cu o încărcare completa, poți parcurge aproximativ 60 kilometri, ceea ce este suficient pentru traseele urbane.

Ați ales scuterul Cruiser! Mulțumim pentru încrederea acordată.

Aceasta varianta de scuter electric pe care am dezvoltat-o și fabricat-o pe baza unui design avansat și cu o bună calitate, se caracterizează printr-o pornire lină, accelerație rapidă, siguranță și fiabilitate remarcabila și operare simplă. Este un mijloc modern de transport, oferind o alegere ușoară atunci când vă decideți să achiziționați un mijloc de transport confortabil.

Pentru propria siguranță, precum și pentru o călătorie plăcută, vă rugăm să vă familiarizați cu acest manual înainte de a începe să conduceți acest scuter electric. Manual reprezintă o scurtă descriere a modului corect de utilizare și de întreținere a acestuia. Prin simpla respectare a acestui manual, veți avea cu siguranță un scuter electric durabil și fără probleme.

Siguranța călătoriei nu depinde numai de agilitatea dumneavoastră și de abilitățile dumneavoastră de conducere, ci și de caracteristicile mecanice ale scuterului. O verificare a vehiculului înainte de a călători este, prin urmare, foarte importantă. Acest manual conține informații importante care sunt identificate cu ajutorul următoarelor simboluri:

ATENȚIE!

Această indicație semnalează informații importante și precauții specifice care trebuie luate pentru a evita deteriorarea vehiculului.

AVERTISMENT!

Această indicație semnalează informații care trebuie urmate. Neluarea în considerare a acestor informații poate duce la răni grave sau deces.

Continuăm să îmbunătățim design-ul și calitatea produselor noastre, ceea ce poate duce la diferențe între fotografiile din acest manual și scuterul dumneavoastră.

CUPRINS

Informații pentru utilizator

Informații pentru o călătorie în siguranță

Conducerea scuterului

Echipamentul de protecție

Atenționări privind dotarea cu accesorii a scuterului

Prezentarea generală a componentelor vehiculului (vedere profil)

Specificații tehnice

Număr de identificare a vehiculului (VIN)

Parți componente și piese

Contactul de pornire cu cheie

Telecomanda

Tabloul de bord

Partea stângă a ghidonului

Partea dreaptă a ghidonului

Suportul de sprijin al scuterului

Bateria de acumulatori

Întreținerea bateriei dumneavoastră

Încărcarea bateriei de acumulatori

Verificarea înainte de utilizare

Mod de operare. Pornirea motorului electric

Anvelopele

Jantele

Frânarea

Luminile scuterului

Întreținere și service

Program de întreținere

Depanare

Informații privind garanția

Schema electrică

Informații pentru o călătorie în siguranță

Scuterul electric este economic și are scopuri practice, iar călătoria cu el vă oferă un confort plăcut. Cu toate acestea, trebuie acordată atenție la o serie de lucruri atunci când îl conduceți pentru a fi în siguranță.

Vă rugăm să citiți cu atenție secțiunile manualului și să țineți cont de ele, deoarece respectarea lor este o condiție prealabilă pentru a conduce în siguranță.

Atenționare

Înainte de a porni la drum, trebuie să verificați toate legile naționale, de stat și locale privind utilizarea acestor vehicule pe drumurile publice. Acolo unde este necesar, înregistrați și licențiați scuterul dumneavoastră, conform legii.

Înainte de a conduce, trebuie să fiți sigur de abilitățile dumneavoastră de conducere și nu permiteți niciodată ca o persoană neinstruită să o conducă. În timpul călătoriei trebuie să vă concentrați în orice moment.

Scuterul dumneavoastră este proiectat pentru o viteză maximă. Aceasta trebuie utilizat pe drumuri care permit deplasarea la această viteză și în conformitate cu limitele de viteză afișate, atât cele minime, cât și cele maxime.

Avertisment

Deoarece scuterul dumneavoastră este un vehicul electric, face foarte puțin zgomot în timpul funcționării. În timp ce conduceți, trebuie să fiți conștient de faptul că este posibil ca pietonii și cei din alte vehicule să nu audă când vă apropiați. Dacă nu claxonați și nu conduceți în mod defensiv, ați putea provoca accidente sau răniri grave atât dumneavoastră cât și celorlalți participanți la trafic.

Nu remorcați un scuter defect cu un alt vehicul. Direcția și manevrabilitatea motocicletei cu defect vor fi afectate de cablul de remorcare, provocând pierderea controlului și putând duce la deces sau la răniri grave. Transportați scuterul defect într-un camion sau într-o remorcă.

Nu tractați o remorcă cu scuterul. Tractarea unei remorci poate cauza suprasarcină, instabilitate și eficiență redusă a frânării și poate duce la accidente sau vătămări grave.

Conducerea scuterului

Abilitățile dumneavoastră de conducere și cunoștințele dumneavoastră despre caracteristicile mecanice ale scuterului reprezintă baza unei călătorii sigure. Vă rugăm să faceți exerciții în locuri spațioase până când sunteți pe deplin familiarizat cu vehiculul și cu funcționarea acestuia.

Este esențial să verificați întotdeauna starea vehiculului înainte de a-l utiliza, pentru a preveni orice accident.

Adăugarea de accesorii sau a unei încărcături pe vehiculul dumneavoastră poate altera distribuția greutății și influența direcția și echilibrul. Greutatea totală a șoferului, pasagerului (dacă este permis), accesoriilor și încărcăturii nu trebuie să depășească greutatea maximă totală.

Când încărcați vehiculul respectând această limită de greutate, țineți minte următoarele aspecte:

- Asigurați-vă că distribuiți greutatea în mod cât mai echilibrat posibil, pentru a minimiza instabilitatea vehiculului.
- Greutatea dumneavoastră plus cea a încărcăturii nu trebuie să depășească 208 kg
- Nu adăugați greutateți sau obiecte de mână pe ghidon sau pe furca din față

- Asigurați-vă că încărcătura este bine fixată și că nu se va deplasa în timpul mersului. Verificați periodic!

Daca aceasta limita este depășita apar următoarele probleme:

1. deformarea excesivă a anvelopelor, ceea ce duce la deteriorarea anvelopelor
2. solicitări excesive ale amortizoarelor atât față cât și spate, provocând deteriorarea pieselor
3. motorul electric este suprasolicitat, ceea ce provoacă supraîncălzirea motorului și a bateriei
4. afectează grav flexibilitatea direcției și fiabilitatea frânelor, reducând serios siguranța călătoriei.

Majoritatea accidentelor de circulație rezultă din faptul că șoferul nu a observat alt vehicul. Puteți reduce semnificativ riscul de accidente asigurându-vă, de asemenea, că vă faceți observat de către ceilalți șoferi și participanți la trafic.

Reguli de respectat in trafic:

- Activarea semnalizatorului înainte de a vira și încetinirea atunci când vă apropiați de intersecții.
- Mențineți o distanță de siguranță adecvată față de celelalte vehicule și asigurați-vă că aceștia știu poziția dumneavoastră.
- Nu împrumutați niciodată vehiculul unor persoane care nu sunt apte să conducă.
- Respectați întotdeauna limitele de viteză în vigoare și codul rutier.
- Poziția șoferului este un aspect important pentru a asigura un control bun al vehiculului. O poziție bună vă ajută să mențineți echilibrul în timpul conducerii.
- Trebuie să conduceți stand pe scaun. Așezați-vă în mijlocul acestuia pentru a reduce presiunea asupra roții din față. Acest lucru va ajuta la prevenirea vibrațiilor în ghidon.
- Este strict interzis să conduceți după consumul de alcool sau de droguri ilegale.
- Când conduceți pe drumuri umede, pavaje, benzi de vopsea, pietriș sau pe plăci metalice, reduceți viteza pentru a evita alunecarea sau căderea.

Este necesară o atenție deosebită atunci când circulați pe timp de îngheț/zăpadă, ploaie sau ceață. Țineți cont de faptul că acum distanța de frânare este dublă față de cea de pe vreme frumoasă. Faceți tot posibilul să evitați suprafața drumului care este vopsită, acoperită cu capace sau unuroasă pentru a preveni alunecarea. Un lucru pe care trebuie să-l rețineți este că acest vehicul nu trebuie să se bălăcească în apă. Atunci când apa ajunge până la butucul roții din spate și la părțile electrice, cum ar fi bateria, se poate produce un scurtcircuit în întreaga instalație electrică a vehiculului, provocând daune grave circuitelor electrice. De asemenea, este necesară o atenție deosebită atunci când treceți prin intersecții de drumuri cu căi ferate sau pe poduri. Asigurați-vă că reduceți viteza și fiți vigilenți.

Apărătorile frontale sau posterioare oferă o protecție limitată a picioarelor și în anumite circumstanțe poți cădea în timp ce vehiculul este oprit. Acestea nu sunt făcute sau destinate să asigure protecție împotriva vătămărilor corporale în cazul unei coliziuni cu un alt vehicul sau obiect.

Atenționare

Acordați o atenție deosebită suprafețelor de drum și condițiilor de vânt. Acestea pot include:

- a. Curenți de aer care suflă dinspre camioanele care trec pe lângă voi

- b. Găuri în pavaj
- c. Suprafețe rugoase ale drumului sau denivelări

Orice vehicul cu două roți poate fi supus acestor forțe care influențează caracteristicile de manevrabilitate ale vehiculului. Dacă se întâmplă acest lucru, reduceți viteza și ghidați scuterul cu o prindere relaxată a ghidonului până la restabilirea controlului. Nu frânați brusc și nu forțați ghidonul. Acest lucru poate agrava instabilitatea.

Atenționare

Nu uitați că un scuter nu oferă aceeași protecție ca un automobil în caz de accident. Una dintre cele mai frecvente situații de accident apare atunci când șoferul celui alt vehicul nu vede sau nu recunoaște o motocicletă și intră în motociclistul care vine din sens opus. Conduceți cu farurile aprinse.

Plimbarea pe timp de noapte

Verificați lumina înainte de a porni. Atunci când circulați pe un drum slab luminat, folosiți faza lungă la viteză mare și faza scurtă la viteză mică, iar când circulați pe un drum bine luminat folosiți doar faza scurtă pentru a economisi energie.

Atunci când virați la intersecții sau faceți un viraj, asigurați-vă că reduceți viteza și folosiți faza scurtă; atunci când întâlniți alte vehicule care vin în direcția dumneavoastră, folosiți faza scurtă. În cazul depășirilor pe timp de noapte, trebuie să folosiți alternativ faza lungă și cea scurtă ca semnal de depășire.

Atenție deosebită atunci când mergeți pe un drum periculos în apropierea unui munte. Când mergeți pe un astfel de drum, asigurați-vă că reduceți viteza, claxonați și păstrați distanța. În cazul secțiunilor periculoase asigurați-vă că opriți pentru a observa cu atenție înainte de a trece.

Echipamentul de protecție

Prin echiparea adecvată, vă protejați de posibile accidente:

- Purtați o casca omologată cu vizieră pentru a proteja ochii de proiectile, praf și picături de ploaie.
- Poartă o vestă potrivită și mănuși, bocanci, etc., vă oferă o protecție mai bună și reduce astfel gravitatea posibilelor răni cauzate de un accident.
- Nu purtați niciodată haine largi, ele pot fi prinse în levierul de comandă sau în roți și pot cauza răni sau accidente.
- Purtați întotdeauna haine de protecție care să acopere gleznele și picioarele.

Atenționări privind dotarea cu accesorii a scuterului:

Multe tipuri de accesorii disponibile pe piață se pot potrivi acestui tip de scuter electric. Deși nu putem controla calitatea accesoriilor pe care le cumpărați, trebuie să spunem că nepotrivirea unuia dintre ele ar putea afecta siguranța călătoriei dumneavoastră. Nu suntem în măsură să verificăm fiecare accesoriu de pe piață, dar comercianții cu amănuntul a produselor noastre vă vor ajuta să le alegeți pe cele de bună calitate și să le montați corect.

Țineți minte următoarele instrucțiuni când instalați accesorii:

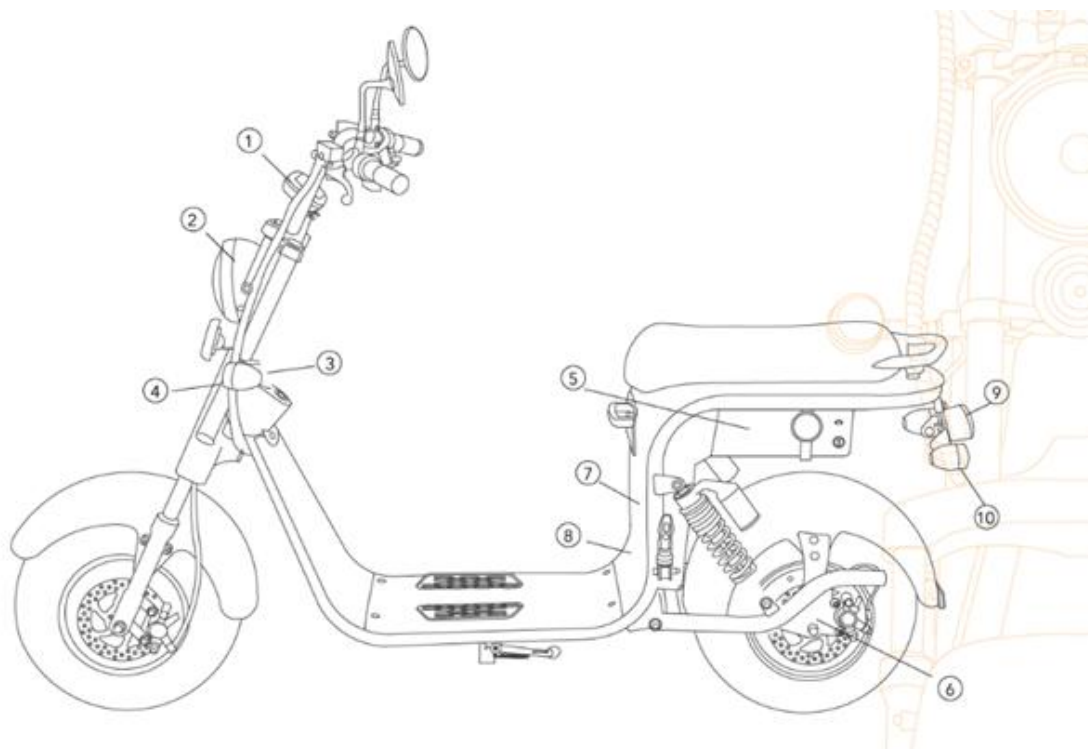
- Nu instalați niciodată accesorii și nu transportați încărcături care pot modifica aderența la sol, limita mișcarea suspensiilor, direcția și ascunde farurile, semnalizatoarele sau reflectorizantele.

- Accesoriile montate în zona manetelor, ghidonului sau suspensiei anterioare afectează conducerea vehiculului. Dacă instalați accesorii în aceste zone, alegeți-le cât mai ușoare și asigurați-vă că nu interferează cu conducerea vehiculului.
- Nu instalați niciun fel de suport pentru bagaje care ar putea face vehiculul instabil în caz de vânt lateral și ar putea provoca răsturnarea.

Când va echipați vehiculul cu accesorii electrice, consultați o persoană calificată pentru a vă asigura că aceste echipamente nu depășesc capacitatea sistemului electric. O instalare greșită a unor astfel de echipamente poate duce la pierderea iluminatului, la o putere a motorului mai redusă sau chiar la defectarea vehiculului și la anularea garanției.

Modificările aduse vehiculului care nu sunt aprobate de producător sau eliminarea echipamentelor originale pot face utilizarea vehiculului periculoasă și pot cauza leziuni corporale grave. Aceste modificări pot face, de asemenea, utilizarea vehiculului ilegală.

Prezentarea generala a componentelor vehiculului (vedere profil)



1. Vitezometru
2. Far
3. Claxon
4. Semnalizator fata
5. Bateria

6. Motor electric
7. Controler
8. Convertor
9. Lampa stop spate
10. Semnalizator spate

Specificații tehnice

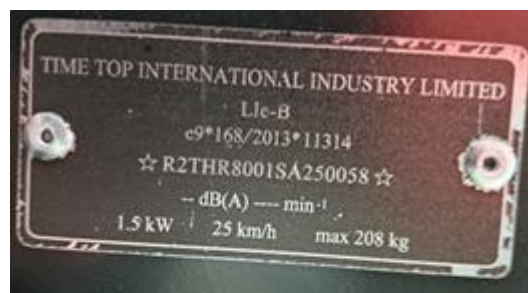
Tip vehicul	SCUTER ELECTRIC Cruiser
Viteza maxima	25 Km/h
Securitate antifurt	Ghidon blocabil, baterie detașabilă
Locuri pe scaun	2
Ampatament	1350 mm
Greutate neta	61 kg
MOTOR	
Tip motor	Fără perii, montat in roata din spate
Putere	1500 W

Tensiunea nominala	60 V
FRANE	
Tipul frânelor	Fata si spate: hidraulica pe disc
BATERIE	
Tip	Litiu-ion detaşabila
Tensiune si curent	60V 20Ah
Autonomie	66 Km
Timp de încărcare completa	6 – 8 ore
Greutatea maxima de încărcare	140 kg
Lumini	Tip LED 12V
ANVELOPE	
Dimensiune	225/40-10 57N
Tip anvelopa	Fără camera
Presiune de umflare	2,1 bar
SUSPENSIE	
Fata	Furcă telescopică
Spate	2 amortizoare
ACCESORII INCLUSE	
Baterie: Acumulator detaşabil tip Litiu-ion de 60V 20Ah	
Încărcător pentru baterie: Tensiunea alternativa de intrare de 220V, la ieşire tensiune continua de 60V	

DIMENSIUNI DE GABARIT: Lungime 1810 mm; Latime 810 mm; Înălțime pana la ghidon 1160 mm;

Număr de identificare a vehiculului (VIN)

Numărul VIN corespunde numărului de serie al vehiculului. Este format din 17 caractere, incluzând cifre și litere. Acest cod este unic și servește la identificarea vehiculului dumneavoastră și poate fi utilizat pentru înregistrarea sa la serviciul de înmatriculări si pentru comandarea de piese de schimb sau de solicitarea de servicii speciale. Numărul VIN al vehiculului este imprimat pe cadru, in partea lateral-dreapta a scaunului, iar plăcuța de identificare este sub scaun, pe partea dreapta.



Numărul de serie al motorului electric este imprimat pe capacul din stânga al acestuia, așa cum se arată în figură.

Parți componente si piese

Contactul de pornire cu cheie

Întoarceți cheia de contact în poziția de pornire „ON” în dreapta pentru a porni scuterul.



ATENȚIE!

Nu întrerupeți contactul electric atunci când vehiculul se deplasează. Sistemele electrice vor fi oprite, ceea ce poate conduce la pierderea controlului sau la un accident.

Pentru a bloca ghidonul folosiți blocajul cu cheie dedicat acestei sarcini, ca cel din figura de mai jos.



Pentru a încuia compartimentul de sub scaun, blocați cu cheia incuietoearea acestuia.



Bateria se blochează antifurt cu incuietoearea dedicata.



Telecomenzile dispozitivului de alarma.

Scuterul este dotat cu dispozitiv de alarma. Apăsând butonul din mijloc se pornește scuterul fără acționarea cheii de contact. Armarea se realizează apăsând butonul ‚lacăt închis‘. Când alarma este activata, mișcarea roților scuterului o va activa sonor si rotile se vor bloca. Dezactivarea si oprirea alarmei se face apăsând butonul ‚lacăt deschis‘.



Cartela de pornire cu comanda NFC

Scuterul poate fi pornit fără cheie sau telecomanda alarmei, aducând cartela NFC in apropierea vitezometrului. Astfel scuterul se activează si poate fi condus. Pentru a-l opri se apropie din nou cartela de display. După aceasta, alarma rămâne activa.

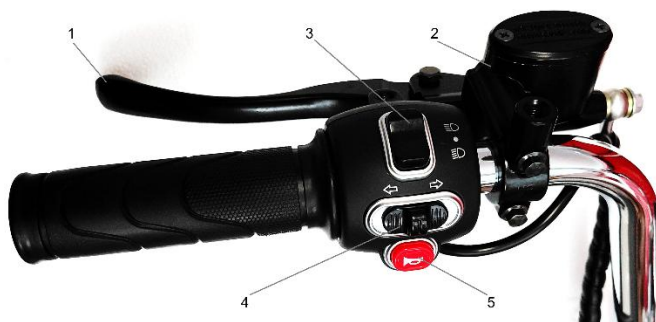


Tabloul de bord



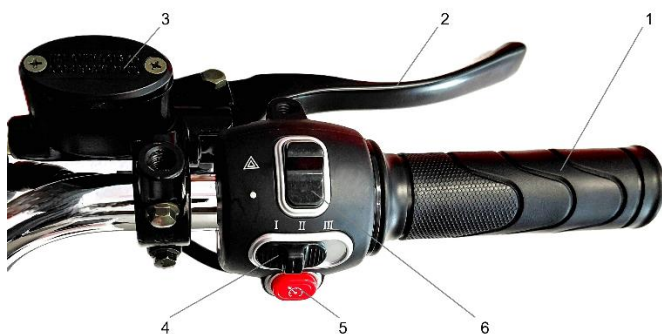
1. Indicator de stare a bateriei
2. Indicator faruri aprinse
3. Indicator semnalizare
4. Vitezometru– indica viteza în km/h
5. Treapta de viteza
6. Indica întâi total rulaj, apoi tensiunea bateriei, apoi kilometri parcurși in sesiunea curenta
7. Indica ‚READY‘ când scuterul e activ

Partea stângă a ghidonului



1. Maneta de frână spate
2. Rezervorul cu lichid de frână al sistemului de frânare din spate
3. Comutator faza lungă/scurtă
4. Comutator de semnalizare a schimbării direcției de mers
5. Claxon. Apăsați acest buton pentru a claxona

Partea dreapta a ghidonului



1. Maneta de accelerație. Motorul pornește când maneta este rotită în sens invers acelor de ceas (încheietura mâinii se deplasează în jos)
2. Maneta de frână față
3. Rezervorul cu lichid de frână al sistemului de frânare din față
4. Buton schimbare treapta viteza. Scuterul are disponibile trei trepte de viteză care trebuie acționate progresiv, pe măsură ce viteza crește. Pentru a obține autonomie crescută și pentru a nu supraîncălzi motorul nu conduceți cu acest comutator pe poziția 3.
5. Buton de cuplare a pilotului automat. Se accelerează până la viteza dorită apoi se apasă butonul pentru menținerea acesteia fără a mai acționa maneta de accelerație. Pentru anulare se apasă din nou.
6. Buton semnalizare staționare (toate semnalizatoarele se aprind simultan).

Suportul de sprijin al scuterului



Pe un teren plat și stabil, țineți scuterul în poziție verticală ținându-l de ghidon. Apăsați complet suportul lateral cu piciorul și așezați ușor scuterul pe suport.

Atenție, scuterul este așadar aplecat spre stânga! Nu poți porni când suportul de sprijin lateral este extins.

Bateria de acumulatori

Bateria de tip Litiu-ion este sigură și de încredere, respectând normele CE. Scuterul este furnizat cu o baterie Litiu-ion detașabilă de 60V 20Ah, iar o baterie complet descărcată se încarcă în aproximativ 6 ore.

Această baterie se blochează, antifurt, cu incuietoarea dedicată.



Scuterul dispune de compartiment (cel de sub șă care se blochează cu cheia) și mufa de conectare pentru o baterie de rezerva de 60V/20Ah, diferită de cea permanentă.

Întreținerea bateriei dumneavoastră

ATENȚIE!

Întreținerea bateriei dumneavoastră este crucială pentru autonomia de deplasare. Aceasta se rezumă la câteva proceduri simple.

1. Dezactivează-ți întotdeauna vehiculul înainte de a conecta sau deconecta bateria pentru a evita apariția arcelor electrice.
2. Este esențial să conectați corect cablul bateriei.
3. Depozitați bateria încărcată la adăpost de frig. Stocarea unei baterii goale reduce durata de viață a acesteia și poate necesita intervenție tehnică pentru încărcare.

Dacă nu utilizați bateria pe o perioadă de câteva săptămâni, încărcați-o la 70-80% din capacitate, apoi o depozitați într-un loc uscat la temperaturi ambientale între 5 °C ~ 30°C.

4. Încărcați regulat bateria. Dacă încărcați regulat bateria, aceasta se va menține în bună stare și îi veți prelungi durata de viață. Dacă nu utilizați bateria, încărcați-o cel puțin o dată pe lună pentru a evita să se descarce complet.

Neglijarea acestei proceduri poate afecta serios starea bateriei și va duce la anularea garanției.

Încărcarea bateriei de acumulatori



1. Opriți contactul cu cheie
2. Scoateți din baterie mufa care alimentează scuterul (ca cea din poza de mai sus)
3. Conectați cablul de la încărcător la priza bateriei aflată sub scaun și apoi celălalt cablu de la încărcător la o sursă de curent alternativ.

Odată conectat, încărcătorul trece pe roșu, indicând că încărcarea bateriei este în curs. Când indicatorul încărcătorului trece pe verde, acesta se oprește. Bateria este încărcată. Durează între 3 și 8 ore pentru o încărcare completă.

Încărcătorul se alimentează la 220 Vca și livrează bateriei curent maxim de 3 A și tensiune maximă de 67,2 V.



Precauții și instrucțiuni importante

ATENȚIE

- Nu încercați niciodată să demontați elemente ale bateriei. Aceasta ar putea fi deteriorată în mod permanent. În caz contrar pierdeți garanția.
- Feriți bateria de scântei, flacăra, țigări etc. și țineți-o departe de orice sursă de căldură.
- Păstrați încărcătorul departe de copii.
- Pentru a încărca bateria, utilizați încărcătorul original furnizat de producător.
- Încărcați bateria cât mai curând posibil, dacă aceasta este descărcată. Încărcați-o imediat după fiecare călătorie pentru a-i prelungi durata de viață.
- Încărcați bateria la intervale regulate pentru a evita descărcarea în profunzime, chiar dacă vehiculul nu este în uz (cel puțin o dată pe lună).
- Încărcați doar într-un mediu uscat, ventilat și curat. Nu încărcați dacă conectorul încărcătorului este umed sau deteriorat.
- Când încărcați bateria, scuterul și încărcătorul nu trebuie să fie acoperite. Durata de viață și performanța unei baterii depind de vârsta acesteia, de îngrijirea acordată și de frecvența de utilizare.
- O încărcare regulată și completă protejează bateria pe termen lung.

În mod ideal, stocați bateria la o temperatură ambientală de 5°C la 30°C și într-un mediu uscat. Acest lucru reduce auto-descărcarea. Nu încălziți niciodată bateria sau aruncați în foc. Nu

aruncați niciodată celulele de acumulator în gunoiul menajer. Nu aduceți niciodată bornele bateriei în contact cu apa sau obiecte metalice. Temperatura optimă de funcționare a bateriei se încadrează între 5°C și 30°C. Dacă temperatura depășește sau este sub aceste valori, performanța scade și autonomia este redusă.

În condiții optime, autonomia este de pana la 60 km. Comportamentul agresiv de conducere, sarcina ridicată (greutatea transportată), temperatura scăzută a mediului ambiant, denivelările de pe traseu, pantele ascendente și lungi, condițiile meteorologice și orice alt factor de frânare scade semnificativ autonomia.

ATENȚIE

Luați în considerare faptul că o baterie stocată în stare de descărcare profundă riscă să fie distrusă ireversibil și trebuie înlocuită pe cheltuiala dumneavoastră. Din acest motiv, bateria nu ar trebui să rămână niciodată complet descărcată prea mult timp. Încărcați bateria la 70% și reîncărcați-o lunar.

Starea vehiculului este responsabilitatea proprietarului. Verificați-o înainte de a vă deplasa pentru a evita situații periculoase și accidente. Verificați următoarele puncte înainte de fiecare călătorie.

AVERTISMENT

O scurtă inspecție trebuie să aibă loc înainte de fiecare călătorie. Aceasta nu durează decât câteva momente și este utilă pentru siguranța dumneavoastră.

AȚENȚIE!

Dacă la inspecție un component este detectat ca fiind defect, încredințați vehiculul unui tehnician de service pentru reparație.

Verificarea înainte de utilizare

Frâne față și spate	<ul style="list-style-type: none">• Verificați dacă funcționează.• Verificați uzura plăcuțelor de frână.• Înlocuiți-le dacă este necesar.• Asigurați-vă că sistemul hidraulic nu prezintă scurgeri sau blocaje.
Roți și anvelope	<ul style="list-style-type: none">• Asigurați-vă că sunt în stare bună.• Verificați starea anvelopelor și adâncimea șanțurilor de uzură. (Indicatori de uzură)• Verificați presiunea anvelopelor. Corectați-o dacă este necesar.
Manete de frână	<ul style="list-style-type: none">• Asigurați-vă că funcționează fără probleme. Dacă este necesar, lubrifiați axa pârghiei.
Suportul de sprijin lateral	<ul style="list-style-type: none">• Asigurați-vă că funcționează fără probleme. Dacă este necesar, lubrifiați balamalele
Fixarea cadrului	<ul style="list-style-type: none">• Asigurați-vă că toate piulițele și șuruburile sunt strânse. Strângeți dacă este necesar.
Instrumente, lumini, semnale și comutatoare	<ul style="list-style-type: none">• Verificați funcționarea. Corectați dacă este necesar.

Bateria de acumulatori	<ul style="list-style-type: none">• Verificați starea de încărcare pe ecranul de pe bord
Oglinda laterala	<ul style="list-style-type: none">• Verificați fixarea și reglajele. Corectați dacă este necesar.

AVERTISMENT

Siguranța și starea vehiculului depind în principal de modul în care efectuați sarcinile de întreținere, inspecțiile regulate, reglajele și lubrifierea. Veți găsi aici informații care vă pot ajuta să efectuați aceste sarcini.

AȚENȚIE!

Modificările neaprobată de către producător pot provoca deteriorarea performanțelor sau pot face utilizarea vehiculului periculoasă. Consultați producătorul înainte de a face o modificare. Dacă nu dispuneți de unelte sau experiența necesare pentru intervenție asupra vehiculului dumneavoastră, apelați la un tehnician competent.

Mod de operare. Pornirea motorului electric

- Asigurați-vă că bateria este complet încărcată, claxonul, lumina de viraj și farurile funcționează normal.
 - Retrageți suportul lateral.
 - Prindeți mânerul frânei din spate și asigurați-vă că vă țineți bine.
1. Introduceți cheia în contact și rotiți-o în poziția ON (pornit); acum lumina panoului de bord este aprinsă, ceea ce arată că alimentarea este conectată.
 2. Verificați dacă încuietoarea de blocare a ghidonului este deschisă și dacă întregul vehicul este în stare de funcționare. Când indicatorul ‚READY’ este aprins scuterul e gata de rulare.
 3. Selectați treapta 1 de viteză, prindeți ghidonul cu ambele mâini, rotiți încet mânerul cu mâna dreaptă în direcția inversă acelor de ceas. Acum motocicletă este pornită electric și începe să se deplaseze încet și fără probleme.
 4. Vehiculul are funcția de oprire a alimentării atunci când frânele sunt aplicate pentru a proteja motorul și pentru siguranța. Când o maneta este apăsată, indicatorul ‚READY’ se stinge și vehiculul nu se accelerează.
 5. În momentul în care indicatorul de tensiune de pe panoul de bord indică o tensiune inadecvată (sub 57 V sau nivel minim al bateriei), asigurați-vă că nu mai mergeți pe scuter și că reîncărcați bateria.
 6. Când porniți în panta urcătoare, curentul electric în circuit va fi mai mare, ceea ce poate provoca un șoc asupra motorului și bateriei. Prin urmare, pentru a prelungi durata de viață a motorului și a bateriei, se recomandă să dați scuterului un impuls mecanic împingând cu picioarele în pavaj.
 7. Opriți alimentarea după oprire și scoateți cheia pentru a fi în siguranță.
 8. După pornire accelerați încet, deoarece accelerarea bruscă poate irosi energie și poate deteriora elementele electrice.
 9. În condițiile în care siguranța trebuie să fie pe primul loc, încercați să evitați aplicarea repetată a frânelor sau repornirea frecventă, pentru a economisi energie.

10. În timpul mersului pe scuter asigurați-vă că evitați să țineți accelerația cuplata în timp ce acționați frânele pentru a evita pornirea brusca, care ar putea provoca suprasolicitarea motorului și deteriorarea altor elemente.

11. Sarcina maximă a vehiculului este de 140 kg. Abțineți-vă de la supraîncărcarea vehiculului.

Anvelopele

Pentru a optimiza performanțele, durabilitatea funcționării vehiculului și siguranța dumneavoastră, luați notă de următoarele aspecte legate de anvelopele montate.

Dimensiuni anvelope: față și spate 225/40-10 fără cameră de aer

Presiunea anvelopelor

Presiunea aerului din anvelope trebuie verificată și, dacă este necesar, ajustată înainte de a vă pune în mișcare.

AȚENȚIE!

Verificați presiunea anvelopelor când sunt reci.

Presiunea aerului din anvelope: Față și spate 2,1 bar,

ATENȚIE

Anvelopele trebuie verificate înainte de fiecare călătorie. Dacă șanțurile de uzură ale unei anvelope prezintă linii intersectate (adâncime minimă a șanțurilor), dacă anvelopa are un cui sau un fragment de sticlă încrustat, sau dacă flancul anvelopei este crăpat sau bombat, înlocuiți-o imediat. Adâncimea șanțurilor poate varia în funcție de țară. Respectați reglementările locale. Valorile indicate aici sunt valori tehnice și pot fi diferite de valorile legale din regiunea dumneavoastră.

Adâncime minimă a șanțurilor de uzură ale anvelopelor este de 1 mm. Utilizarea vehiculului cu anvelope prea uzate scade stabilitatea scuterului și poate provoca pierderea controlului.

- Rugăm să faceți înlocuirea imediată a anvelopelor uzate de către un tehnician competent.
- Frânele, anvelopele și alte elemente de siguranță trebuie înlocuite de un profesionist.
- Conduceți la viteză moderată atunci când ați schimbat recent o anvelopă, deoarece suprafața acestora trebuie să fie "rodată" înainte de a avea caracteristicile optime.

Jantele

Pentru a optimiza performanțele, durabilitatea și siguranța utilizării vehiculului, luați în considerare următoarele aspecte legate de roți:

- Se recomandă verificarea existenței crăpăturilor sau curbărilor jantelor înainte de fiecare călătorie. Dacă constatați deteriorări, înlocuiți roata la un service autorizat. Nu încercați nicio reparație pe roată. O roată deformată sau crăpată trebuie înlocuită.
- Echilibrarea roții trebuie efectuată de fiecare dată când anvelopa sau janta au fost schimbate sau înlocuite. O roată neechilibrată poate provoca performanțe slabe, poate face conducerea mai dificilă și poate reduce durata de viață a anvelopei.

Frânarea

Frânele sunt hidraulice pe disc în față și în spate.

Avertisment

Nu frânați folosind doar frâna din față și nu acționați frânele suficient de puternic pentru a bloca roțile. Acest lucru ar putea face ca scuterul să se încline în față, scoțând motociclistul de pe scaun și provocând pierderea controlului asupra motocicletei, ceea ce ar putea duce la deces sau la răni grave.

AVERTIZARE

Manetele frânelor nu trebuie să aibă joc. În caz contrar adresați-vă unui tehnician competent pentru a verifica sistemul de frânare.

AȚENȚIE!

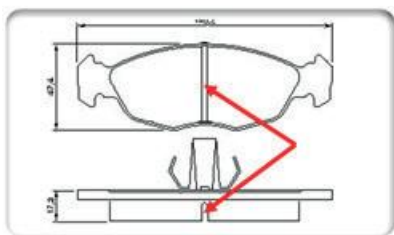
- O manetă de frână care nu acționează ferm poate indica faptul că există aer sau apă în sistemul hidraulic. În acest caz vă rugăm să îl aerisiți sau să înlocuiți lichidul de frână.
- Aerul sau apa în sistemul hidraulic reduce performanța frânării și poate duce la pierderea controlului asupra vehiculului.

Plăcutele de frâna

Discurile și plăcutele de frână trebuie verificate conform tabelului de întreținere.

Verificați plăcutele de frână

Fiecare placă de frână este echipată cu un indicator de uzură cu ajutorul căruia puteți verifica uzura fără a fi necesar să o demontați. Dacă placa de frână este uzată într-o asemenea măsură încât aproape atinge indicatorul de uzură, adresați-va unui service autorizat pentru înlocuirea setului de placi.



Lichidul de frână

ATENȚIE

Un nivel insuficient de lichid de frânare poate permite aerului să intre în sistemul de frânare, făcându-l ineficient.

- Un nivel scăzut al lichidului de frânare poate indica uzura plăcutelor de frână și/sau o scurgere în sistemul de frânare.
- Dacă nivelul lichidului de frânare este scăzut, verificați uzura plăcutelor și existența scurgerilor în sistemul de frânare.
- Pentru a verifica nivelul lichidului de frânare rotiți ghidonul și vizualizați nivelul acestuia în rezervorul de lichid. Nivelul trebuie să fie între marcasele minim și maxim ale rezervorului.
- Utilizați exclusiv lichid de frânare de calitate recomandată, altfel garniturile de cauciuc riscă să se deterioreze și să provoace scurgeri și performanțe slabe ale frânării.

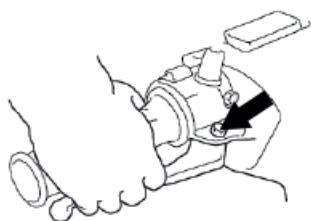
LICHIDUL DE FRÂNARE UTILIZAT ESTE DOT 4

(Lichidul de frână trebuie să provină întotdeauna dintr-un recipient sigilat sau să nu fi stat în contact prelungit cu aerul)

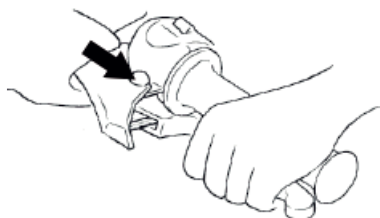
- Completați cu același tip de lichid de frânare. Amestecul diferitelor lichide poate provoca reacții chimice nocive și poate contribui la performanțe slabe de frânare.
- Aveți grijă să nu intre apă în rezervorul de lichid în timpul umplerii. Apa scade semnificativ punctul de fierbere al lichidului și poate provoca un blocaj datorat aburului.
- Lichidul de frânare poate deteriora suprafețele vopsite sau elementele din plastic. Curățați întotdeauna imediat lichidul vărsat.
- Pe măsură ce plăcuțele de frână se uzează, este normal ca nivelul lichidului de frânare să scadă treptat.

Dacă nivelul lichidului de frânare scade brusc, consultați un profesionist.

Ungerea manetelor de frână



Maneta frână fata



Maneta frână spate

Furca frontală

Starea și funcționarea furcii din față trebuie verificate la intervalele indicate în tabelul de întreținere periodică.

La întreținere:

1. Plasați vehiculul pe o suprafață plană și mențineți-l în poziție verticală.
2. Apăsăți pe mânerele ghidonului de câteva ori pentru a verifica dacă furca se comprimă și se relaxează fără probleme.

AȚENȚIE!

Dacă curățați furca telescopică, asigurați-vă că reziduurile de spălare nu ajung pe anvelopă sau pe sistemul de frânare, astfel încât să se evite orice accident. Consultați secțiunea de curățare.

Coloana de direcție

Funcționarea sa trebuie verificată în modul următor la intervalele indicate în tabelul de întreținere periodică:

1. Așezați-vă pe scuter, apăsați pe maneta de frână față și împingeți ghidonul în față. Nu ar trebui să existe joc.
2. Dacă există joc, adresați-va unui tehnician competent pentru reparație.

Luminile scuterului

Acest model este echipat cu becuri de tip LED. Dacă un bec se arde, apălați la un tehnician competent să îl înlocuiască și, dacă este necesar, să regleze fasciculul farurilor.

De asemenea, puteți utiliza comutatorul pentru:

Întreținere și service

Curățare și depozitare

Curățarea vehiculului va prelungi durabilitatea și performanța acestuia.

Pregătirea

Acționați astfel încât apa să nu poată pătrunde la circuitele electrice. Este preferabil să folosiți doar o cârpă umedă și produse de curățare ușoare pentru a nu deteriora componentele sensibile ale vehiculului.

Uscați apoi piesele din material plastic cu o cârpă moale și uscată.

AVERTISMENT

- Respectați întotdeauna indicațiile furnizate de producătorul de produse de curățare.
- Protejați în special piesele din plastic, lacul, geamurile farurilor împotriva agenților chimici agresivi precum produse anti rugină, curățatori de frână sau produse similare. Utilizarea unor astfel de mijloace poate duce la defecte de funcționare.
- Nu utilizați un curățător cu presiune ridicată sau un curățător cu aburi. Acest lucru poate duce la pătrunderea apei în rulmenți, în componente electrice precum conectori, întrerupătoare sau lămpi. Acest lucru poate deteriora etrierele de frână, garniturile de etanșare, lacurile și alte suprafețe.

Curățarea după utilizare normală

Curățați murdăria cu apă caldă, apoi clătiți cu apă curată. Utilizați o mică perie pentru punctele de acces dificile. Evitați orice stropire cu apă, săpun sau produs coroziv pe anvelope, discuri și plăcuțe.

AȚENȚIE!

După curățare, efectuați mai multe frânări la viteză mică pentru a usca frânele.

Curățarea după utilizarea în condiții de stropire cu apa de mare sau în cazul utilizării de sare de degivrare a drumurilor:

AVERTISMENT

Sarea, în combinație cu apa, este extrem de corozivă, respectați deci indicațiile de curățare următoare:

- Curățați vehiculul cu apă și un produs de curățare ușor.
- Aplicați un spray de protecție anticorozivă pe toate piesele metalice nichelate și cromate.

După curățare, efectuați mai multe frânări la viteză mică pentru a usca frânele și puteți sufla cu jet de aer sub presiune locurile în care există posibilitatea să intre apă.

Stocare pe termen scurt (câteva zile)

Stocați vehiculul într-un loc răcoros și uscat și protejați-l cu o prelată de protecție, dacă este necesar.

Depozitare pe termen lung (peste săptămâni)

- Curățați vehiculul.
- Stocați vehiculul într-un loc bine ventilat și uscat. O umiditate ridicată a aerului duce la deteriorări cauzate de coroziune.
- Verificați presiunea anvelopelor și învârtiți roțile regulat în fiecare lună, astfel încât acestea să nu fie întotdeauna pe același punct de sprijin.

Din acest motiv, bateria nu trebuie să rămână complet descărcată prea mult timp. Acest lucru o va deteriora iremediabil. Încărcați bateria la aproximativ 75% și reîncărcați-o cel puțin o dată pe lună.

Program de întreținere

Garanția poate fi acordată numai dacă se respecta următorul program de întreținere:

ELEMENTE DE URMARIT	CE E DE FACUT	1000 km	4000 km sau un an	8000 km sau 2 ani	12000 km sau 3 ani	16000 km sau 4 ani
Suport de sprijin lateral.	Verificați	<input checked="" type="radio"/>	<input type="radio"/>	<input type="radio"/>	<input type="radio"/>	<input type="radio"/>
Manșoane și oglinzi retrovizoare	Verificați și strângeți	<input checked="" type="radio"/>	<input type="radio"/>	<input type="radio"/>	<input type="radio"/>	<input type="radio"/>
Axul roții din față	Strângeți, controlați și ungeți	<input checked="" type="radio"/>	<input type="radio"/>	<input type="radio"/>	<input type="radio"/>	<input type="radio"/>
Roata din spate	Controlați jocul, strângeți dacă este necesar	<input checked="" type="radio"/>	<input type="radio"/>	<input type="radio"/>	<input type="radio"/>	<input type="radio"/>
Coloană de direcție	Verificați, strângeți, ungeți	<input checked="" type="radio"/>	<input type="radio"/>	<input type="radio"/>	<input type="radio"/>	<input type="radio"/>
Articulațiile telescopice fata	Verificați și înlocuiți dacă este necesar	<input checked="" type="radio"/>	<input type="radio"/>	<input type="radio"/>	<input type="radio"/>	<input type="radio"/>
Brațul oscilant	Verificați jocul, ungeți și strângeți dacă este necesar	<input checked="" type="radio"/>	<input type="radio"/>	<input type="radio"/>	<input type="radio"/>	<input type="radio"/>
Amortizoare spate	strângerea fixărilor superioare și inferioare	<input checked="" type="radio"/>	<input type="radio"/>	<input type="radio"/>	<input type="radio"/>	<input type="radio"/>
Furca	strângerea suporturilor tubului furcii	<input checked="" type="radio"/>	<input type="radio"/>	<input type="radio"/>	<input type="radio"/>	<input type="radio"/>
Sistem electric: întrerupător,	Verificați și strângeți conexiunile	<input type="radio"/>	<input type="radio"/>	<input type="radio"/>	<input type="radio"/>	<input type="radio"/>

cutie de conectare, comutator cu suport						
Iluminare, întrerupătoare	Verificați / Reglați	O	O	O	O	O
Anvelope	Controlează adâncimea profilului/ presiunea	O	O	O	O	O
Sistemul de frânare (inclusiv saboții și plăcutele de frână)	Verificați/Curățați și înlocuiți dacă este necesar	O	O	O	O	O
Lichidul de frână	Se înlocuiește			O		O

Avertisment

Nu folosiți scuterul cu un sistem de direcție slăbit, uzat sau deteriorat, inclusiv sistemul de suspensie față și spate. În caz contrar, manevrabilitatea va fi afectată în mod negativ și ar putea duce la accident sau vătămări grave.

Depanare

Problema	Condiție	Verificare	Soluție	
Nu se întâmplă nimic când pornesc vehiculul	Nicio lumină pe indicatoare pe display.	Verificați întrerupătorul principal de sub scaun dacă este în poziția de "ON".	Mutați pârghia întrerupătorului în poziția de "ON".	
		Verificați cablajul de la baterie la panoul de control dacă e defect sau contact imperfect	Verificați cablajul și remediați conexiunea defectă	
	Indicatorul de pornire este aprins	Verificați bateria și conexiunea motorului		Curățați și fixați conexiunile terminalelor bateriei
				Fixați conexiunile motorului în concordanță cu întrerupătorul de sub scaun.
Indicatorul de pornire este aprins și lumina frânei		Verificați dacă pârghiile de frână	Slăbiți frâna. Dacă există vreun blocaj,	

	este in starea de "PORNIT"	se întorc la poziția normală	contactați distribuitorul
		Voltajul bateriei este prea mic	Încărcați sau schimbați bateria. Contactați distribuitorul
Maneta de accelerație nu funcționează sau nu se rotește, vehiculul merge fără accelerație	Pedala de accelerație nu revine în poziția de stop	Verificați dacă mânerul este deteriorat	Folosiți o șurubelniță cu cap plat pentru a ajusta spațiul dintre mânerul de cauciuc și capac
		Verificați arcul accelerației	Reajustați poziția arcului accelerației. Contactați distribuitorul
		Verificați dacă mânerul accelerației este slăbit	Verificați conexiunea pedalei de accelerație
Nivelul bateriei este redus	Indicatorul luminos de încărcare este stins	Nu există conexiune între încărcător și baterie	Verificați poziția ștecherului încărcătorului.
		Încărcătorul nu încarcă	Înlocuiți încărcătorul
	Bateria nu se încarcă	Conexiunile dintre baterii sunt defecte	Verificați toate conexiunile dintre baterii
		Celula bateriei este defectă	Înlocuiți celula defectă a bateriei
Frânele nu funcționează corespunzător	Pârghiile de frână se apasă prea jos	Necesită ajustare,	Umplere cu lichid de frână a rezervorului și aerisire instalație.
	Nicio putere de frânare	Plăcuțele de frână sunt murdare sau necesită înlocuire	Curățați plăcuțele de frână cu un șmirghel sau înlocuiți-le
După încărcare, distanța de deplasare a fost redusă		Anvelope insuficient umflate	Umflați anvelopele la presiunile corecte

		Timp de încărcare insuficient	Reîncărcați bateria la întreaga capacitate
		Probleme la încărcător	Schimbați încărcător
		Baterie uzata sau deteriorata	Schimbați bateria

Informații privind garanția

Vă mulțumim că ați ales acest triciclu electric. Vă rugăm să aduceți chitanța și certificatul de garanție la vânzător pentru service gratuit în perioada de garanție.

Fabricantul garantează cumpărătorului original cu amănuntul ("dumneavoastră") că vehiculul pentru care a fost emisă această garanție este lipsit de defecte de material și manoperă. Această garanție nu poate fi transferată unui cumpărător ulterior.

Toate specificațiile privitoare la acordarea garanției sunt cuprinse în certificatul de garanție care vi s-a eliberat la cumpărarea vehiculului.

Schema electrică

1. Conexiuni controler

